

# DNP

Powered By  
**AirCastPro™**



**Wireless**  
connect module

# USER MANUAL

## Contrats de licence

**CONTRAT DE LICENCE D'UTILISATION DE LOGICIEL (CLUL) VEUILLEZ LIRE ATTENTIVEMENT LES PRÉSENTES CONDITIONS GÉNÉRALES AVANT D'UTILISER CE LOGICIEL. L'UTILISATION DE CE LOGICIEL VAUT ACCEPTATION DES PRÉSENTES CONDITIONS GÉNÉRALES. EN CAS DE DÉSACCORD AVEC CES CONDITIONS GÉNÉRALES, VEUILLEZ NE PAS TÉLÉCHARGER ET NE PAS UTILISER CE LOGICIEL.** Ce contrat de licence de logiciel (le « Contrat de licence de logiciel ») est un contrat passé entre vous (ci-après « vous » ou « votre ») et DNP Imagingcomm America Corporation (DNP IAM) (le « donneur de licence ») pour l'ensemble des logiciels et de la documentation fournis par le Donneur de licence (le « logiciel »). Les composants du logiciel sont soit téléchargeables sur Internet, soit contenus sur un CD/DVD, soit encore contenus dans un programme d'installation de logiciel tiers. L'utilisation du logiciel vaut acceptation des conditions du présent contrat de licence de logiciel. Le donneur de licence vous accorde une licence non exclusive, non cessible pour utiliser un exemplaire du logiciel en code objet uniquement.

**PROPRIÉTÉ EXCLUSIVE DU DONNEUR DE LICENCE.** Le donneur de licence est détenteur de tous les droits de propriété et droits d'auteur relatifs au logiciel et a tout pouvoir d'octroyer la licence d'utilisation. Votre licence ne vous accorde aucun droit de propriété ou droit d'auteur concernant le logiciel et ne constitue pas une vente ou une cession de droits relatifs au logiciel. Le seul droit qui vous est accordé est celui d'utiliser le logiciel conformément aux termes du présent contrat de licence de logiciel. Tout droit non expressément accordé en vertu de ce contrat de licence de logiciel est réservé au donneur de licence. Vous êtes autorisé à faire une seule copie du logiciel, en tant que copie de sauvegarde, à condition que celle-ci comprenne tous les avis et les marques de l'original, tels que les notes relatives aux droits d'auteur, aux marques de commerce et aux droits de propriété figurant sur l'original. Cette copie de sauvegarde du logiciel ne peut être utilisée qu'à la condition que le logiciel original soit hors d'usage. Le logiciel original et la copie doivent rester en permanence en votre possession et sous votre contrôle. Vous ne devez pas copier ce logiciel sur un réseau public. Vous n'êtes pas autorisé ni ne devez autoriser d'autres personnes à modifier, désassembler, décompiler, traduire, rétroconcevoir, reproduire, créer des œuvres dérivées ou améliorer le logiciel. Vous n'êtes pas autorisé, ni ne devez autoriser, d'autres personnes à louer, prêter, vendre, concéder en sous-licence ou transférer de quelque manière que ce soit le logiciel à un tiers. En plus des autres droits dont il dispose, le donneur de licence peut mettre un terme à ce contrat de licence de logiciel si vous ne respectez pas les présentes conditions générales. Dans ce cas, vous devez cesser toute utilisation du logiciel et détruire la totalité des copies existantes et des composants du logiciel. À sa seule discrétion, le donneur de licence est susceptible de vous fournir des mises à jour du logiciel. Ces mises à jour éventuelles feront partie du logiciel dont vous possédez la licence et seront soumises à toutes les conditions générales du présent contrat de licence de logiciel.

**EXCLUSION DE GARANTIES.** Le donneur de licence déclare expressément n'accorder aucune garantie relative au logiciel. LE LOGICIEL EST FOURNI « EN L'ÉTAT » SANS GARANTIE D'AUCUNE SORTE, EXPLICITE OU IMPLICITE, Y COMPRIS, ENTRE AUTRES, LA GARANTIE IMPLICITE DE QUALITÉ MARCHANDE, LA GARANTIE IMPLICITE DE CONFORMITÉ À UNE UTILISATION PARTICULIÈRE, LA GARANTIE D'ABSENCE DE CONTREFAÇON. VOUS ASSUMEZ LA TOTALITÉ DES RISQUES LIÉS À LA QUALITÉ ET AUX PERFORMANCES DU LOGICIEL.

**LIMITATION DE RESPONSABILITÉ** Le Donneur de licence décline toute responsabilité en cas de dommage direct, indirect, déterminé ou consécutif (y compris, entre autres, les pertes de profits, les pertes commerciales ou de données et les interruptions d'activité) dérivant de l'utilisation du Logiciel ou de l'impossibilité de l'utiliser, et ce même si le donneur de licence a été avisé de la survenance possible de ces dommages. En tout état de cause, la responsabilité du donneur de licence se limite à la somme que vous avez effectivement versée pour acheter le logiciel. Un certain nombre d'États et de juridictions ne reconnaissant pas l'exclusion ou la limitation de responsabilité, la déclaration ci-dessus peut ne pas vous concerner. Au cas où une des dispositions du présent contrat de licence de logiciel venait à être frappée de nullité pour quelque raison par une autorité judiciaire compétente, les autres dispositions resteraient en vigueur.

**DROIT APPLICABLE** Le présent contrat de licence de logiciel est régi par le droit de la Caroline du Nord indépendamment des règles de conflit de droits. Le donneur de licence et vous-même convenez de la compétence exclusive des tribunaux d'État et fédéraux situés dans le comté de Mecklenburg, Caroline du Nord.

**TAXES** La totalité des taxes et droits imposés par la réglementation fiscale et douanière en vigueur concernant la livraison et l'utilisation du logiciel, à l'exception des taxes relatives aux revenus nets du donneur de licence, sont à votre charge.

**DURÉE DE VALIDITÉ** Ce contrat de licence reste en vigueur jusqu'à sa résiliation. Vous pouvez résilier le présent contrat de licence en cessant d'utiliser le logiciel et en le renvoyant, le cas échéant, au donneur de licence. Le Donneur de licence est en droit de résilier le présent contrat de licence en cas d'infraction de votre part à l'une des dispositions qu'il contient. En cas de résiliation du présent contrat de licence, quelle qu'en soit la raison, vous devez cesser d'utiliser le logiciel et, le cas échéant, le renvoyer au donneur de licence. Les dispositions du présent contrat de licence relatives à l'exclusion de garanties, à la limitation de la responsabilité, aux réparations, aux dommages et aux droits de propriété du Donneur de licence restent en vigueur après résiliation du contrat.

**DÉCLARATION** Les profils ICC fournis par DNP Imagingcomm America Corporation sont élaborés selon la technologie X-Rite. VOUS RECONNAISSEZ AVOIR LU ET COMPRIS LE PRÉSENT CONTRAT DE LICENCE ET VOUS ENGAGEZ À RESPECTER LES CONDITIONS GÉNÉRALES QU'IL CONTIENT. VOUS RECONNAISSEZ QUE LE PRÉSENT CONTRAT DE LICENCE CONSTITUE L'EXPRESSION UNIQUE ET EXHAUSTIVE DE L'ACCORD ENTRE LE DONNEUR DE LICENCE ET VOUS. IL SE SUBSTITUE A TOUTE PROPOSITION, TOUT CONTRAT ANTÉRIEUR ORAL OU ÉCRIT, AINSI QU'À TOUTE AUTRE FORME DE COMMUNICATION CONCERNANT LE LOGICIEL FAISANT L'OBJET DU PRÉSENT CONTRAT DE LICENCE.

Les informations contenues dans ce document reflètent l'état des produits et de la technologie de DNP Imagingcomm America Corporation à la date de publication. DNP Imagingcomm America Corporation devant répondre aux évolutions du marché, ce document ne saurait constituer un engagement de DNP Imagingcomm America Corporation, qui décline toute responsabilité concernant les informations contenues dans ce document après sa date de publication. Ce document est fourni à titre d'information uniquement. DNP Imagingcomm America Corporation DÉCLINE TOUTE RESPONSABILITÉ, EXPRESSE OU IMPLICITE, DÉRIVANT DES INFORMATIONS CONTENUES DANS LE PRÉSENT DOCUMENT.

Il incombe à l'utilisateur de veiller au respect de toutes les dispositions légales applicables en matière de droits d'auteur. Sans préjudice des droits d'auteur, toute reproduction, conservation ou copie dans un système d'archivage, toute communication sous toute forme et par tout moyen (électronique, mécanique, photocopie, enregistrement ou autre) partielle ou intégrale du présent document est interdite sans l'autorisation écrite expresse de DNP Imagingcomm America Corporation.

DNP Imagingcomm America Corporation est en possession de brevets, demandes de brevets, marques commerciales, droits d'auteurs et autres titres de propriété intellectuelle couvrant l'objet du présent document. Sauf dans les cas expressément prévus par le contrat de licence souscrit par DNP Imagingcomm America Corporation, la fourniture de ce document ne vous confère aucun droit d'exploiter ces brevets, marques commerciales, droits d'auteur ou autres droits de propriété intellectuelle.

WPS-1™, WPS Pro™, Tomo™, Hot Folder Print™, PrintCenter™, DS-Series Printers™ et PrintTurbine™ sont des marques commerciales et Nexlab® est une marque déposée de DNP Imagingcomm America Corporation. PrintRush® et Party Print® sont des marques déposées par Dai Nippon Printing Company LTD. Apple, le logo Apple logo, iPad et iPhone sont des marques déposées par Apple Inc., aux États-Unis et dans d'autres pays. App Store est une marque de service d'Apple Inc. Amazon est une marque déposée par Amazon.com Inc ou ses filiales. Android et Google Play sont des marques commerciales de Google, Inc. SD, SDHC et SDXC sont des marques commerciales ou déposées par SD- 3C, LLC aux États-Unis ou dans d'autres pays. Sony® et Cyber-shot® sont des marques déposées par Sony Corporation. FlashAir™ est une marque déposée par Toshiba Corporation. PiPO™ est une marque déposée par PiPO Corporation. USPS® est une marque déposée de l'United States Postal Service. Le noms des sociétés et des produits mentionnés dans ce document sont la propriété exclusive de leur propriétaire respectif.

DNP Imagingcomm America Corporation \* 4524 Enterprise Dr NW \* Concord, NC 28027 \* États-Unis

© 2000-2020 DNP Imagingcomm America Corporation Tous droits réservés.

# Table des matières

Introduction .....	2
Qu'est-ce que le module de connexion sans fil DNP (WCM) ? .....	2
Contenu de la boîte .....	2
Compatibilité .....	3
Mise en route .....	4
Installation du logiciel WCM .....	4
Configuration du Portail WCM .....	5
Configurer une imprimante dans le WCM .....	6
Connecter le WCM à un réseau de bureau .....	8
Utilisation du WCM .....	9
Imprimer depuis un iPhone ou un iPad (impression sous iOS) .....	9
Imprimer à partir de téléphones et tablettes sous Android .....	10
Imprimer à partir d'un PC sous Windows .....	11
Imprimer à partir d'un Mac .....	13
Imprimer à partir d'applications « photobooth » personnalisées .....	15
Protection par mot de passe de l'administrateur .....	15
Dépannage .....	16
Réinitialiser le WCM .....	16

# Introduction

## Qu'est-ce que le module de connexion sans fil DNP (WCM) ?

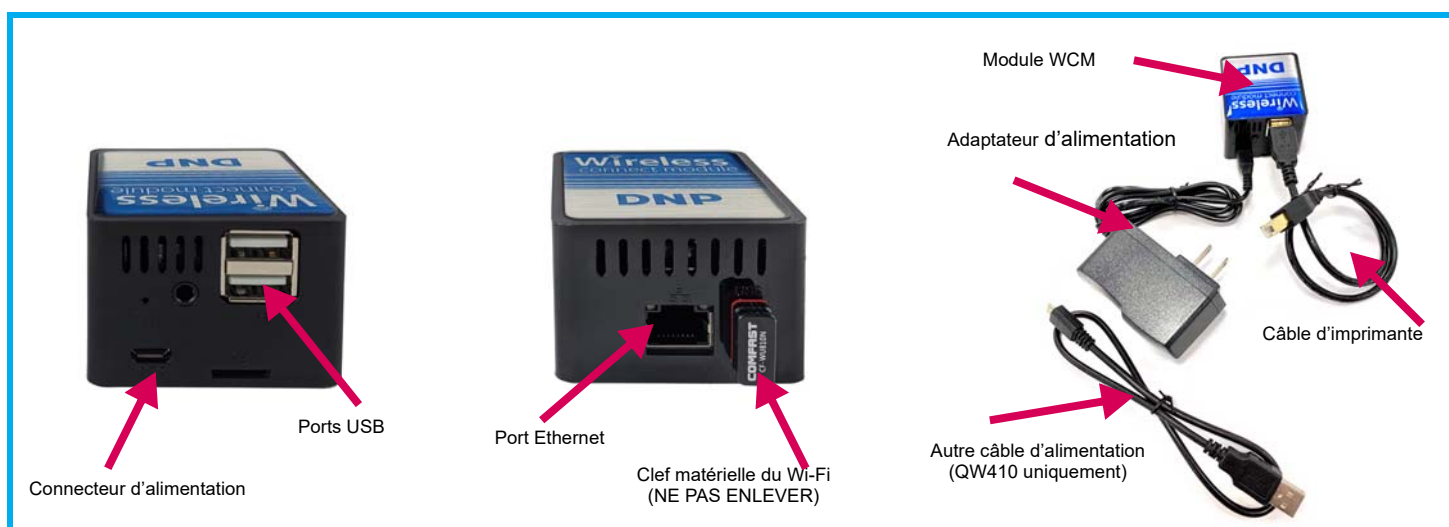
Le WCM est un accessoire des imprimantes photo DNP qui vous permet d'imprimer sans fil à partir de terminaux mobiles (iPhone, iPad et appareils sous Android), de PC sous Windows et de Mac. Le WCM émet son propre réseau Wi-Fi (point d'accès), auquel vous pouvez vous connecter pour imprimer sans fil et pour installer et configurer votre WCM à l'aide d'un navigateur sur votre téléphone, votre tablette ou votre PC.

Vous pouvez également connecter le WCM à un réseau externe, par le Wi-Fi ou à l'aide d'un câble Ethernet. Si le réseau externe est connecté à Internet, tous ceux qui sont connectés au point d'accès du WCM pourront non seulement imprimer des photos, mais aussi accéder à Internet. Tous les utilisateurs connectés au réseau externe pourront aussi imprimer des photos en passant par le WCM.

Vous pouvez connecter une ou deux imprimantes photo DNP à votre WCM. En connectant deux combinaisons d'imprimante et de papier différentes, vous disposez d'un large éventail de formats d'impression ou, si les deux combinaisons d'imprimante et de papier sont les mêmes, vous pouvez imprimer à plus grande vitesse et réduire le nombre de rechargements du papier.

## Contenu de la boîte

La boîte du WCM contient le module WCM, l'adaptateur d'alimentation et le câble d'imprimante. Un adaptateur Wi-Fi (clef matérielle) est déjà branché dans un port USB à côté de la prise Ethernet. Un câble spécial est également fourni pour l'imprimante QW410, qui peut alimenter le WCM en énergie à partir de son port USB spécial.



## Compatibilité

Le WCM accepte le protocole d'impression par Internet (IPP), ce qui signifie qu'il fonctionnera avec AirPrint®, la méthode d'impression par défaut, pour les appareils sous iOS. La dernière version d'Android permet également l'impression par l'intermédiaire du WCM avec les commandes d'impression par défaut.

Le WCM est compatible avec :

- ❖ les iPhones et iPads sous iOS, versions 11 et ultérieures
- ❖ les téléphones sous Android 9 (Pie) et versions ultérieures
- ❖ Microsoft Windows 10
- ❖ MacOs versions 10.13 et ultérieures

**REMARQUE :**

Pour les appareils sous Android 8.1 et les versions antérieures, il existe des applis tierces qui permettent, dans une certaine mesure, de commander l'impression, par exemple *Mopria Print* et *Let's Print Droid*.

Le WCM est compatible avec la plupart des imprimantes photo DNP les plus utilisées, notamment :

- ❖ DS620
- ❖ DS820
- ❖ QW410
- ❖ DS-RX1HS

# Mise en route

## Installation du logiciel du WCM

1. Avant de configurer votre WCM, installez votre (vos) imprimante(s) photo DNP suivant les indications du mode d'emploi correspondant, en chargeant les supports (ruban et papier), en branchant le câble d'alimentation et le câble d'imprimante USB (fourni avec le WCM) et en mettant les imprimantes sous tension.
2. Branchez le câble d'imprimante USB dans l'un des deux ports USB situés sur l'arrière du WCM.

### EN OPTION :

Branchez le WCM à votre réseau Ethernet câblé en connectant son port WCM à votre hub Ethernet à l'aide d'un câble Ethernet standard (non fourni).

3. Branchez l'adaptateur d'alimentation du WCM dans le port micro-USB situé sur l'arrière du WCM.

### EN OPTION :

Si vous utilisez une imprimante QW410, vous pouvez alimenter directement le WCM à partir de l'imprimante QW410, sans adaptateur d'alimentation. Branchez le câble micro-USB/USB (fourni) dans le port USB de la QW410 et le port micro-USB du WCM.

### REMARQUE :

Il n'y a pas d'interrupteur sur le WCM. Le module démarre automatiquement quand on le branche.

Il vaut mieux ne pas éteindre le WCM simplement en le débranchant. Allez d'abord dans le portail WCM sur votre navigateur, touchez l'icône « marche/arrêt » (cercle) en haut à droite de l'écran et sélectionnez l'option Shut Down [Arrêter]. Vous pouvez ensuite débrancher le WCM sans risque.

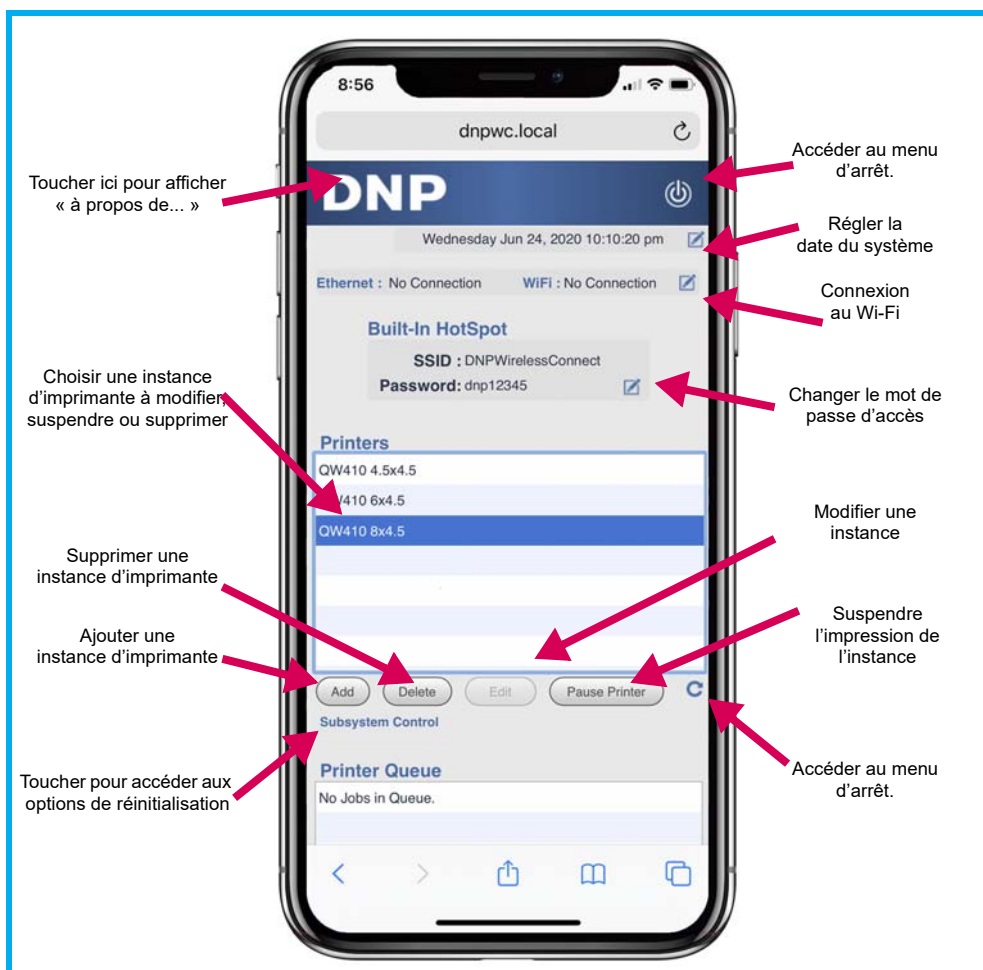
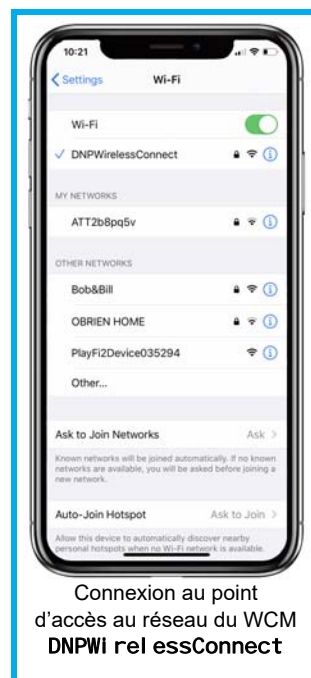
### ATTENTION !

Même quand votre imprimante et le WCM sont branchés et sous tension, l'imprimante ne sera pas disponible avant que vous l'ayez configurée dans le Portail WCM à l'aide de votre navigateur Web.

## Configuration du Portail WCM

Le point d'accès au réseau Wi-Fi du WCM est disponible moins de deux minutes après le branchement de l'appareil.

1. Connectez votre matériel (smartphone, tablette, Mac ou PC) au réseau WCM en entrant dans ses paramètres réseau et en choisissant le réseau nommé **DNPWI rel essConnect**.
2. Pour accéder au réseau, utilisez le mot de passe **dnp12345** (vous pourrez le changer ultérieurement si vous le souhaitez).
3. Une fois la connexion au réseau établie, ouvrez votre navigateur et tapez l'adresse suivante dans la barre d'adresse :  
**192. 168. 4. 1 OU dnpwc. local**
4. Le Portail WCM se charge dans votre navigateur. Lors de votre première connexion, le portail vous demandera d'enregistrer votre WCM en tapant votre nom et votre adresse électronique. Vous devez impérativement donner ces informations lors de votre première connexion, mais vous n'aurez plus à le faire par la suite.
5. Après avoir enregistré vos informations, vous verrez la page principale du Portail WCM s'afficher. Utilisez le diagramme ci-dessous pour accéder aux différentes parties de la page du portail et apporter les modifications nécessaires.





## Configurer une imprimante dans le WCM

### Instances d'imprimante

Pour que votre imprimante soit disponible à partir de votre WCM vous devez créer une ou plusieurs instances d'imprimante.

L'instance d'imprimante contient les informations dont le WCM a besoin pour identifier les trois éléments suivants :

- ❖ type d'imprimante (DS620, QW410, etc.)
- ❖ format d'impression (10x15 [4x6], 10x10 [4x4], etc.)
- ❖ finition (mat ou brillant)

Si vous prévoyez d'imprimer un seul format et une seule finition à la fois sur une imprimante, vous n'avez besoin que d'une instance d'imprimante. En revanche, si vous voulez imprimer différents formats ou différentes finitions (voire utiliser deux imprimantes DNP), vous aurez besoin d'une instance d'imprimante pour identifier chacun des formats d'impression que vous souhaitez. Par exemple, si votre imprimante DNP est chargée avec un support en 10x15 cm [4x6"], vous pouvez faire des impressions en 10x15, 10x10 ou 10x8 [4x6, 4x4 ou 4x3 pouces]. Si vous voulez imprimer dans ces trois formats, vous devez créer trois instances d'imprimante et leur donner des noms différents.



## Ajouter une instance d'imprimante

1. Cliquez sur le bouton **Add** [Ajouter]. Le WCM détecte vos imprimantes (vous pouvez connecter deux imprimantes au WCM si vous le souhaitez) et vous montre leurs noms.
2. Cliquez sur l'imprimante que vous voulez utiliser puis sur **Continue** [Continuer].
3. Quand l'appareil vous demande si vous voulez personnaliser son nom, touchez **YES** [Oui].
4. Sélectionnez le nom dans la fenêtre. Vous pouvez modifier le nom, mais nous vous conseillons de faire apparaître dans le nom de l'instance d'imprimante : le nom de l'imprimante, le format d'impression et le type de finition, afin d'éviter les confusions.
5. Cliquez sur **Continue** [Continuer].

### ATTENTION !

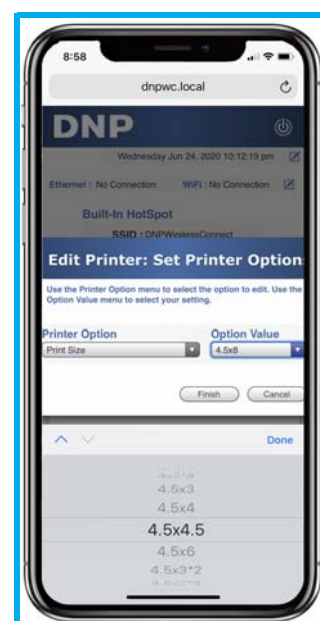
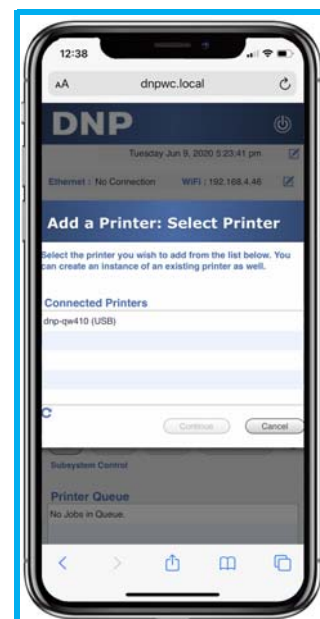
Il n'est pas possible de renommer une instance d'imprimante. Pour cela, vous devez supprimer l'instance d'imprimante et en créer une nouvelle, avec la même configuration et un autre nom.

6. Vous avez ajouté l'instance d'imprimante mais le format d'impression est encore la valeur par défaut et, quel que soit le nom que vous avez donné à votre instance, la finition est encore brillante. Vous pouvez à présent définir le format d'impression de l'instance d'imprimante :
  - ◆ Cliquez sur l'instance d'imprimante dans la liste.
  - ◆ Sélectionnez **Edit** [Modifier].
  - ◆ Sélectionner la liste **Option Value** [Valeurs de l'option].
  - ◆ Sélectionnez **print size** [format d'impression].
  - ◆ Cliquez sur **Finish** [Terminer].

### ATTENTION !

Le WCM affiche tous les formats d'impression de vos imprimantes DNP. Ne choisissez que le format utilisable avec le papier chargé dans l'imprimante. Si vous choisissez un format incompatible, le WCM ignorera toutes les commandes envoyées à cette instance d'imprimante.

- ◆ Refaites ces opérations pour tous les formats d'impression et toutes les finitions que vous prévoyez d'utiliser.
7. Vous pouvez personnaliser encore chaque instance d'imprimante. Par exemple, vous pouvez passer du brillant au mat de la manière suivante :
    - ◆ Cliquez sur l'**instance d'imprimante** dans la liste.
    - ◆ Cliquez sur **Edit** [Modifier].
    - ◆ Cliquez sur la liste **Printer Option** [Options d'imprimante].
    - ◆ Choisissez **Overcoat Pattern** [Finition].
    - ◆ Cliquez sur la liste **Option Value** [Valeur de l'option].
    - ◆ Choisissez **Matte ou Glossy** [mat ou brillant].
    - ◆ Cliquez sur **Finish** [Terminer].



## Connecter un WCM à votre réseau de bureau

Le WCM crée un point d'accès au réseau dont la portée est limitée et n'a pas d'accès à Internet propre. Vous pouvez élargir sa disponibilité et le connecter à Internet en l'intégrant dans le réseau de votre bureau ou de votre maison :

1. Raccordez le WCM à votre routeur à l'aide d'un câble Ethernet ou connectez-le à votre réseau Wi-Fi.

Le branchement au routeur avec un câble Ethernet est la méthode de raccordement la plus facile et la plus rapide. Il vous suffit de brancher le câble dans votre WCM et dans votre routeur : le WCM détecte automatiquement le réseau et les instance d'imprimante sont disponibles.

Il est rarement possible, cependant, de placer l'imprimante et le WCM à proximité du routeur ; la plupart des utilisateurs préfèrent donc connecter le WCM à leur réseau Wi-Fi.

2. Une fois que vous êtes connecté à votre réseau Wi-Fi, allez dans la page du Portail WCM dans un navigateur (votre appareil doit être connecté au réseau d'accès du WCM).
3. Dans la page du portail WCM, touchez l'icône **Edit** [Modifier] à droite de la case *Wi-Fi: No Connection* [Pas de connexion au Wi-Fi].
4. Sélectionnez le nom du réseau Wi-Fi auquel vous voulez vous connecter.
5. Tapez le mot de passe de ce réseau dans la case « Password » [Mot de passe].
6. Touchez **Save** [Enregistrer].

### REMARQUE :

Une fois le WCM connecté au réseau, il est préférable de laisser vos appareils dans le réseau lors des impressions, plutôt que de les faire passer sur le réseau d'accès du WCM. En principe, la vitesse d'impression ne changera presque pas et vous aurez encore accès à Internet au débit normal de votre réseau.

### ATTENTION !


Quand le WCM est connecté à votre réseau Wi-Fi, les appareils de ce réseau pourront lui envoyer des impressions. Cependant, pour pouvoir utiliser la page de Portail WCM pour configurer le module, votre appareil doit être connecté au réseau (**DNPWi rel essConnect**). Il ne sera pas disponible sur votre réseau Wi-Fi.



# Utilisation du WCM

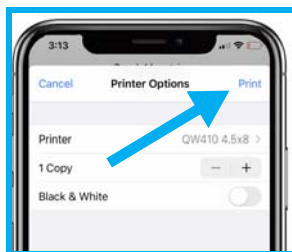
## Imprimer depuis un iPhone ou un iPad (impression sous iOS)

Le WCM fonctionne avec Apple AirPrint®. Quand vous connectez votre iPhone® ou iPad® au réseau WCM, chaque nom d'imprimante (instance d'imprimante) apparaît dans le menu d'impression habituel d'iOS. Toutes les applis de photo autorisant la commande « Imprimer » fonctionnent avec vos instances d'imprimante. Il vous suffit de sélectionner le nom de l'imprimante et le format d'impression que vous voulez.

1. Utilisez l'appli « Paramètres » pour connecter votre terminal au réseau dans lequel se trouve le WCM (soit **DNPwi rel essConnect**, soit votre réseau si vous y avez connecté le WCM).
2. Ouvrez l'appli « Photos ».
3. Sélectionnez la ou les photos que vous voulez imprimer.
4. Touchez l'icône **Partager**  (en bas à gauche sur l'iPhone, en haut à gauche sur l'iPad).



5. Faites défiler vers le bas et touchez le bouton **Print** [Imprimer].
6. Dans les options d'impression, touchez **Select Printer** [Sélectionner une imprimante] (ou le nom de l'imprimante s'il est affiché).
7. Touchez le nom de l'imprimante choisie.
8. Touchez le bouton **Print** [Imprimer] (voir l'illustration).



9. L'impression de la photo démarre une trentaine de secondes plus tard.

**IMPORTANT :**

Certaines applis de photo possèdent un menu de partage spécifique qui ne comporte pas de touche pour l'impression. En règle générale, vous pouvez toucher le bouton « Plus » pour faire apparaître le menu habituel représenté ci-dessus (au centre).

## Imprimer à partir de téléphones et tablettes sous Android

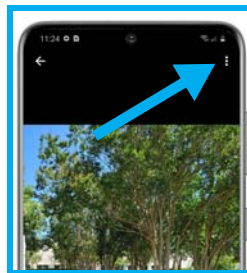
Le WCM est compatible avec le protocole IPP et peut ainsi fonctionner avec les appareils sous Android récents (version 9 ou ultérieure). Pour les appareils sous Android 8.1 ou une version plus ancienne, vous avez besoin d'une appli d'impression tierce, par exemple Let's Print Droid ou Mopria Print.

Quand vous connectez votre téléphone ou tablette sous Android (version 9 ou ultérieure) au réseau WCM, chaque nom d'imprimante (instance d'imprimante) apparaît dans le menu d'impression habituel d'Android. Toutes les applis de photo autorisant la commande « Imprimer » fonctionnent avec vos instances d'imprimante. Il vous suffit de sélectionner le nom de l'imprimante et le format d'impression que vous voulez.

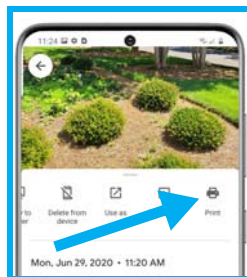
### Imprimer à partir d'applis sous Android (versions 9 et ultérieures)

Utilisez les « Paramètres » pour connecter votre terminal au réseau dans lequel se trouve le WCM (soit DNPWirelessConnect, soit votre réseau si vous y avez connecté le WCM).

1. Ouvrez n'importe quelle appli de photo pour afficher votre image.
2. Sélectionnez le bouton **Menu**.



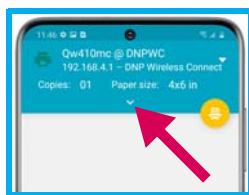
3. Touchez le bouton **Print** [Imprimer].



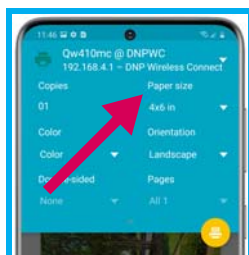
4. Touchez le nom de l'imprimante pour la sélectionner.



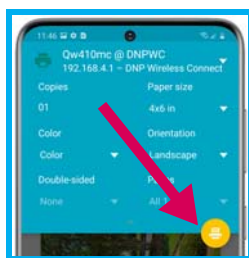
5. Touchez la **flèche vers le bas (v)** pour choisir les paramètres d'impression.



6. Définissez le format d'impression, l'orientation et le nombre de copies.



7. Touchez l'icône **Imprimante** pour imprimer.



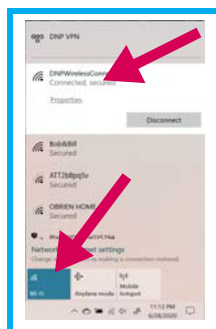
**ATTENTION !**

Il arrive qu'Android n'affiche pas le format d'impression correct dans le menu « Paper Size » [Format du papier]. Choisissez le format le plus proche ; l'impression sera habituellement correcte.

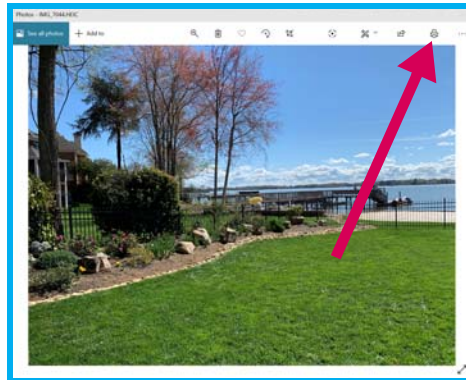
## Imprimer à partir d'un PC sous Windows

Le WCM est compatible avec le protocole IPP et peut ainsi fonctionner avec le système d'impression de Windows 10. Avant d'imprimer, vous devez définir vos instances d'imprimante sur le PC.

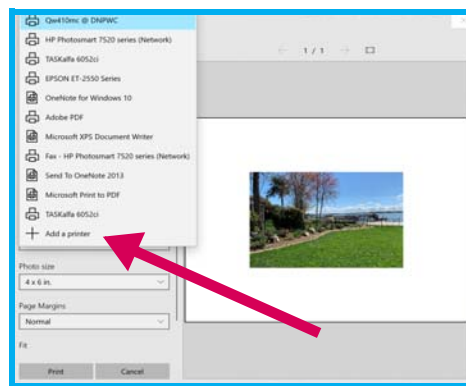
1. Téléchargez le pilote d'imprimante DNP pour Windows depuis le site [www.dnpphoto.com](http://www.dnpphoto.com)
2. Installez le pilote.
3. Connectez votre PC au réseau dans lequel se trouve le WCM (soit **DNPWI rel essConnect**, soit votre réseau si vous y avez connecté le WCM) en cliquant sur l'icône **Réseau** dans la barre de tâches.



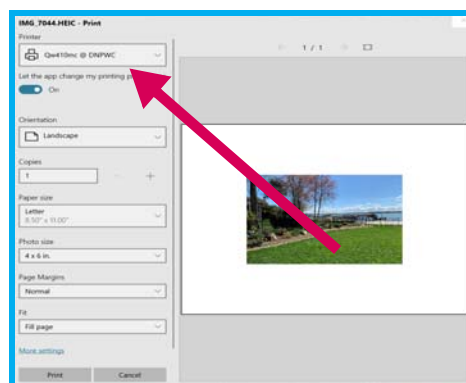
- Ouvrez une photo sur votre PC et cliquez sur l'icône **Imprimer**.



- Pour ajouter une imprimante, cliquez sur son nom puis sur l'icône **+** (**Ajouter**).

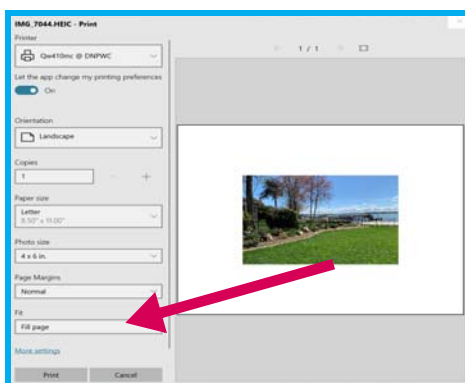


- Cliquez sur **Add a printer or scanner** [Ajouter une imprimante ou un scanner] ; Windows recherche les imprimantes de votre réseau. Sélectionnez l'instance d'imprimante que vous voulez. Vous pouvez ensuite définir les paramètres d'impression que vous voulez utiliser.



- Le format de papier n'est pas important et le WCM n'en tiendra pas compte.
- Choisissez le format de photo le plus proche de celui que vous voulez imprimer. Le WCM lui substituera un autre format.

- Sélectionnez **Fill Page** [Remplir la page] dans la section « Fit » [Ajuster].

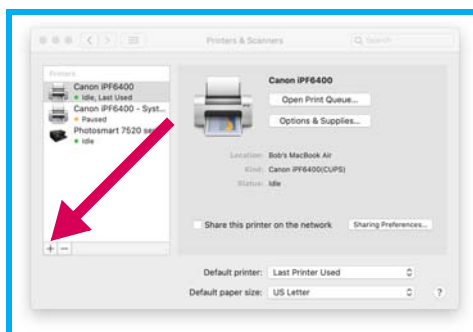


- Cliquez sur **Print** [Imprimer].

## Imprimer à partir d'un Mac

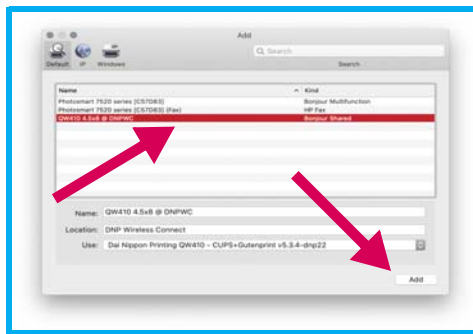
Le WCM est compatible avec AirPrint et peut ainsi fonctionner avec le système d'impression du Mac. Avant d'imprimer, vous devez définir vos instances d'imprimante sur le Mac.

- Téléchargez le pilote d'imprimante DNP pour Mac depuis le site [www.dnpphoto.com](http://www.dnpphoto.com)
- Installez le pilote.
- Connectez votre Mac au réseau dans lequel se trouve le WCM (soit **DNPWi rel essConnect**, soit votre réseau si vous y avez connecté le WCM) en cliquant sur l'icône « Réseau » dans la barre de menu.
- Déroulez le Menu Apple et sélectionnez **System Preferences** [Préférences système].
- Cliquez sur **Printers & Scanners** [Imprimantes et scanners].
- Cliquez sur l'icône **+** (**Ajouter**) pour ajouter une imprimante.





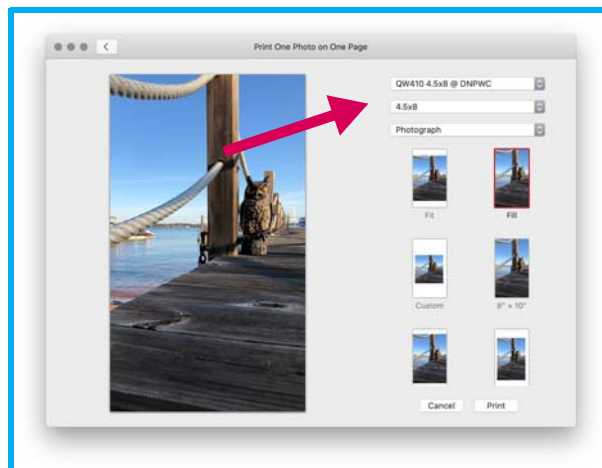
7. Sélectionnez l'instance d'imprimante que vous voulez installer et cliquez sur le bouton **Add** [Ajouter].



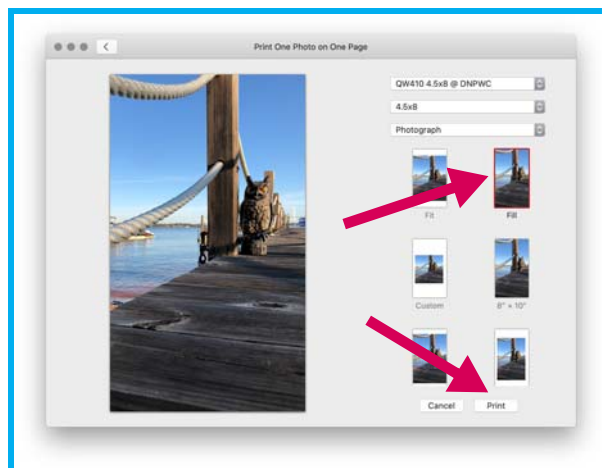
Vous pouvez ensuite imprimer sans fil sur votre imprimante DNP en utilisant les commandes d'impression habituelles du Mac.

Par exemple, pour imprimer à partir de l'application Mac Photos :

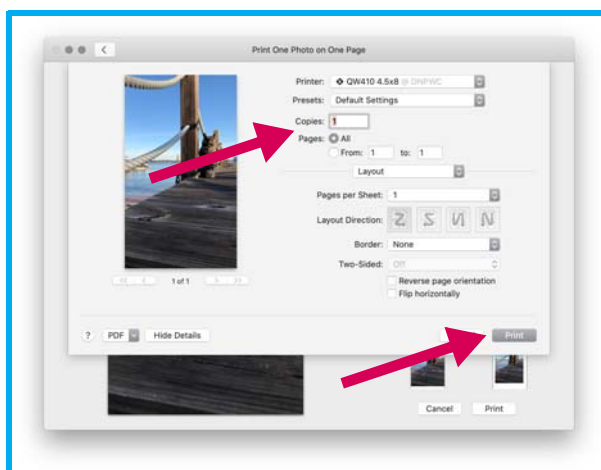
1. Cliquez sur la ou les photos que vous voulez imprimer.
2. Déroulez le menu **Fichier** et cliquez sur **Imprimer**.
3. Choisissez l'instance d'imprimante et le format d'impression correspondant dans les listes déroulantes.



4. Cliquez sur le choix **Fill** [Remplir] puis sur le bouton **Imprimer**.



5. Dans le masque d'impression du Mac, choisissez le nombre de copies et cliquez sur **Print** [Imprimer].



## Imprimer à partir d'applications « photobooth » personnalisées

Comme le WCM autorise les méthodes d'impression standard dans les environnements iPad, Android, PC et Mac, il accepte aussi les applications de « photobooth » de nombreux éditeurs pour imprimer des photos. Les applications qui ont été testées\* comprennent, entre autres :

- ❖ Curator PixBooth 2
- ❖ Luma Booth
- ❖ Simple Booth Halo
- ❖ Simple Booth Halo 2
- ❖ SnapPic Booth
- ❖ Salsa Booth
- ❖ Photo Media Booth
- ❖ Babeland Photo
- ❖ Mini Photo Booth
- ❖ Darkroom Booth pour iPad

\* Tests réalisés par des tierces parties, dont les résultats ont été communiqués à DNP. DNP décline toute responsabilité pour les applications qui ne fonctionnent pas correctement avec le WCM.

## Protection par mot de passe de l'administrateur

Vous pouvez protéger le portail WCM par un mot de passe en cliquant sur l'option **Password Protect Settings** [Protéger les paramètres par mot de passe] qui se trouve au bas de la page principale du portail. Saisissez votre mot de passe, vérifiez-le et enregistrez vos paramètres.

### ATTENTION !

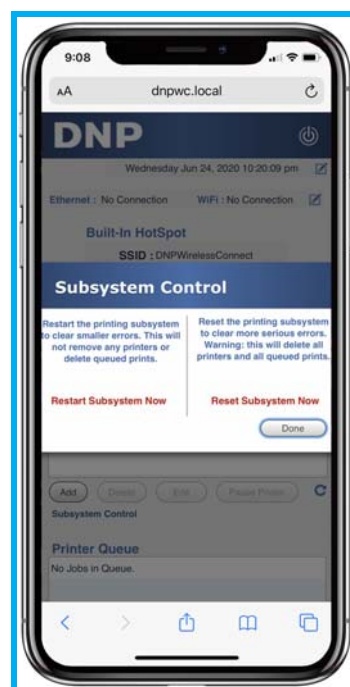
Si vous oubliez votre mot de passe, vous ne pourrez plus configurer votre WCM. Il n'existe aucun moyen de contourner le mot de passe.

# Dépannage

## Réinitialiser le WCM

Il est parfois nécessaire de résoudre un problème d'impression ou une autre erreur système possible. Il existe trois manières de s'y prendre :

1. Redémarrer le sous-système d'impression (dans la section « Subsystem Controls » [Commande du sous-système] du Portail WCM). Vous pouvez ainsi résoudre les problèmes mineurs, par exemple si une imprimante ne transmet pas immédiatement sur le réseau, ou annuler une ou plusieurs tâches qui posent problème. Cette solution est « non destructrice » et conserve les impressions en attente et les imprimantes configurées.
2. Redémarrer sur l'alimentation : arrêtez le WCM (dans le Portail WCM), débranchez-le puis rebranchez-le. Si vous ne pouvez pas vous connecter au Portail WCM, il suffit de débrancher le module, d'attendre 10 secondes puis de le rebrancher.
3. Réinitialiser le sous-système d'impression (dans la section « Subsystem Controls » [Commande du sous-système] du portail WCM). Les imprimantes configurées et les impressions en attente sont alors supprimées de vos paramètres. Réfléchissez bien avant d'utiliser cette option car elle vous fera perdre toutes les tâches d'impression en cours et vous obligera à reconfigurer toutes les instances d'imprimante. C'est le dernier recours si ni le redémarrage du sous-système (point 1), ni l'arrêt puis le redémarrage du WCM (point 2) ne rétablissent le fonctionnement normal du module.





---

## Pour nous contacter

---

Si vous avez des questions ou besoin d'aide, si vous souhaitez passer une commande ou parler à un de nos représentants, veuillez appeler notre numéro d'assistance technique : 1-855-367-7604

Notre site Internet vous donne également des conseils utiles et répond à beaucoup des questions que vous pouvez vous poser : [www.dnpphoto.com](http://www.dnpphoto.com)

**DNIP**